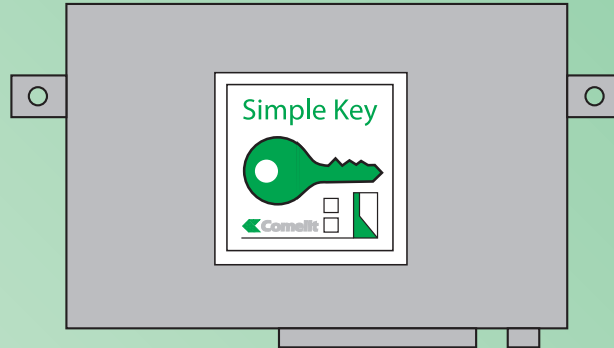


FT SK9000



**Simple Key**

**Access control unit Art. SK9000**  
**Module contrôle d'accès Art. SK9000**  
**Toegangscontrolemodule Art. SK9000**  
**Módulo de control de accesos art. SK9000**

Assistenza tecnica Italia 0346/750090  
Commerciale Italia 0346/750091

Technical service abroad (+39) 0346750092  
Export department (+39) 0346750093

 **Comelit**<sup>®</sup>  
GROUP S.P.A.  
INVENTING INNOVATION

**EN WARNINGS**

- Install the equipment by carefully following the instructions given by the manufacturer and in compliance with the standards in force.
- All equipment must only be used for the purposes for which it was designed. The COMELIT GROUP s.p.a. disclaims all responsibility in the event of misuse of the equipment, for modifications made by other people for whatever reason and for using non-original accessories and materials.
- All the products comply with the requirements of Directive 2006/95/CE (which replaced Directive 73/23/EEC and subsequent amendments). This is proven by the CE mark on the products.
- Do not put the riser wires near the supply cables (230/400 v)

**FR AVERTISSEMENTS**

- Effectuer l'installation en suivant scrupuleusement les instructions fournies par le constructeur et conformément aux normes en vigueur.
- Tous les appareils doivent être strictement destinés à l'emploi pour lesquels ils ont été conçus. La société COMELIT GROUP s.p.a. décline toute responsabilité en cas de mauvais usage des appareils, pour des modifications effectuées par d'autres personnes pour n'importe quelle raison et pour l'utilisation d'accessoires et matériaux non d'origine.
- Tous les produits sont conformes aux prescriptions de la directive 2006/95/CE (qui remplace la directive 73/23/CEE et amendements successifs). Cela est attesté par la présence du marquage CE sur les produits.
- Eviter de placer les fils de montants à proximité des câbles d'alimentation (230/400 v)

**NL WAARSCHUWING**

- Volg de instructies van de fabrikant nauwkeurig en installeer de materialen volgens de plaatselijk geldende normen.
- Alle componenten mogen alleen gebruikt worden voor de doeleinden waarvoor ze zijn ontworpen. COMELIT GROUP s.p.a. is niet verantwoordelijk voor oneigenlijk gebruik van de apparatuur, voor wijzigingen die om welke reden dan ook door derden zijn aangebracht, en voor het gebruik van accessoires en materialen die niet door de fabrikant zijn aangeleverd.
- Alle producten voldoen aan de eisen van de richtlijn 2006/95/EG (die de richtlijn 73/23/EEG en latere wijzigingen vervangt). Dit wordt bevestigd door het CE-label op de producten.
- Monteer de aders van de stamleiding niet in de nabijheid van voedingskabels (230/400V).

**ES ADVERTENCIAS**

- La instalación se ha de efectuar en conformidad con las normas vigentes, siguiendo atentamente las instrucciones suministradas por el fabricante.
- Todos los aparatos deben estar destinados exclusivamente al uso para el cual han sido construidos. COMELIT GROUP s.p.a. declina toda responsabilidad por el uso impropio de los aparatos, por cambios efectuados por terceros por cualquier motivo o finalidad y por el uso de accesorios y materiales no originales.
- Todos los productos son conformes a los requisitos de las Directivas 2006/95/CE (que sustituye la Directiva 73/23/CEE y sucesivas enmiendas) como demuestra la presencia de la marca CE en ellos.
- No poner los cables de la columna montante cerca de los cables de alimentación (230/400V).

## General introduction

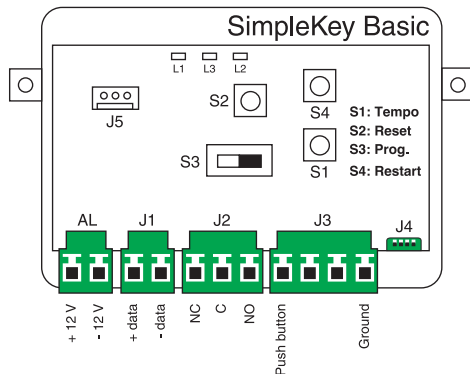
The SK9000 unit is a stand-alone control unit with an integral reader which is used to manage the electronic keys SK9050 and SK9052. It is used to control access to a door fitted with an electronic lock or an automatic device.

It is supplied ready for use. It is initialised by swiping the first token over the unused unit which then becomes the master fob to which you can then add other tokens.

## Layout of the unit

The card is made up of:

- a switch used to access the programming
- three push buttons that are used to affect the parameters
- the three LED's that show the statuses of the unit
- connection terminals
- a J5 firmware update connector



Description of terminals

- AL: Power supply 12 - 24 V ac/dc
- J1: not used
- J2: NO/NC relay output
- J3: exit push button
- J4: integral reader

## Programming modes

The **S3** switch is used to switch between programming modes.

**S3 in "0" position** → Operating mode

**S3 in "ON" position** → Programming mode

**N.B.:** In programming mode the L2 LED and the reader LED flash rapidly.

You must go back to operating mode for the unit to manage access.

## Setting the opening timer

- Turn switch **S3** to "**ON**" (**Programming**)
- Press button **S1** several times to adjust the time units (one press per second). Once **S3** has switched back to operating mode a double confirmation beep will validate this for you.

The minimum timing setting is **1** second.

The maximum timing setting is **99** seconds.

**The unit is supplied with a 5 second opening time set by the factory.**

## User's token management

### 1. Master fob.

The first token swiped in the unit will become the master fob. The green LED will flash three times to indicate master fob creation. It will enable you to enter programming mode without having to access the unit.

### 2. Adding a user token

The unit must be in OPERATING mode (switch **S3** in position "0").

Pass the token in front of the reader. The LED will flash quickly (green/red) and you are in programming mode. To add user tokens you just have to pass them in front of the reader to register them.

To exit programming mode, pass the master fob again or wait 15 seconds without doing anything. (The flashing will stop)

### 3. Partial reset - reset of Master Fob

In case the Master Fob is lost, it is possible to only reset the Master Fob in order to program another token as Master Fob

- Turn Switch **S3** to "**ON**" (**Programming**)
- Press **S2** for 5 seconds, till L3 LED lights on
- Release **S2**
- Switch back to Operating Mode (a double beep tells you that the unit has been partially reset)

In this moment, the first token you swipe to the reader **WILL BECOME THE NEW Master Fob**

### 4. Complete reset

- Turn switch **S3** to "**ON**" (**Programming**)
- Press **S2** for 10 seconds. After 5 seconds L3 lights on ( Partial Reset ). Keep pressed 5 seconds again till L2 LED lights on ( Complete Reset )
- Release **S2**
- Switch back to Operating Mode ( a double beep tells you that the unit has been completely reset )

*Resetting to zero enables the initialisation process:*

- *the password to access the unit is "0000".*
- *user tokens and the master fob are deleted.*

### 5. Deleting a token using the SK9093 kit

Using the SK9093 software, supplied separately, it is possible to display the tokens programmed into the unit and delete them. To do this you just have to connect to the unit using the cable supplied with the kit and launch the program.

- Click on "Token management" then "Scan the list of tokens" to display them.
- You can then either delete the user tokens: check the tokens then click on "delete the selected token(s)" or delete the whole memory: Click on "Delete all tokens", the unit will then be completely cleared and the first token swiped over the reader will become your master fob.

## Normal working of the unit

When the unit is in normal Operating Mode, 2 LEDs inside the units are flashing and the Red LED on the reader is ON, flashing once briefly every 3 seconds.

If the unit is not working properly, these LEDs are giving different indications. In this case turn the power OFF and then ON again. If this does not work, please contact our after sales service department

## Technical characteristics

- Opening time can be adjusted from between 1 and 99 seconds.
- Output via dry contact max. 5A at 250 VAC
- Power consumption: 70 mA when idle, 160 mA when relay active
- Operating temperature: -10°C - +55°C
- Operating voltage: 12 - 24 V ac/dc
- Dimensions (H X L X D): 62 x 88 x 23 mm

## Présentation générale

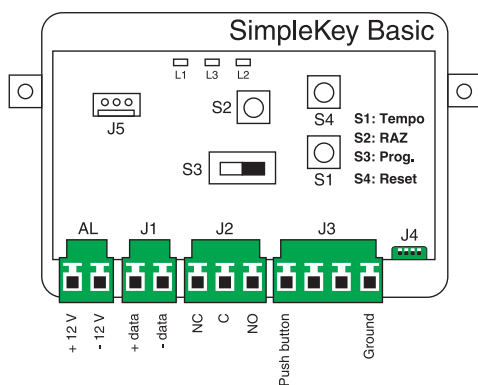
Le module SK9000 est une unité de contrôle autonome avec antenne de lecture intégré qui permet de gérer les clés électroniques SK9050, et SK9052. Il permet de contrôler l'accès à une porte équipée d'une serrure électrique ou un dispositif automatique.

Il est Livré prêt à fonctionner. L'initialisation est réalisée par présentation du premier badge sur la centrale vierge qui devient le badge maître et permet ensuite d'ajouter d'autres badges.

## Présentation du module

La carte est composée :

- d'un switch permettant d'accéder à la programmation
- de trois poussoirs permettant d'agir sur les paramètres
- de trois voyants led rouges indiquant les états de la centrale
- de borniers de raccordement
- d'un connecteur de mise à jour du firmware J5



Description des bornes

AL : Alimentation 12 à 30 V cc ou ca

J1 : non utilisé

J2 : Sortie relais NO/NF

J3 : poussoir de sortie

J4 : antenne intégrée

## Modes de programmation

Le switch **S3** permet de basculer en mode de programmation

**S3** en position "0" → Mode fonctionnement

**S3** en position "ON" → Mode programmation

**Nota :** En mode programmation le voyant L2 ainsi que celui de la tête de lecture clignotent rapidement.

Pour que la centrale puisse gérer les accès, il faut impérativement revenir en mode fonctionnement

## Réglage de la temporisation d'ouverture

- Mettre le switch **S3** sur "ON" (Programmation)
- Appuyer plusieurs fois sur le bouton **S1** pour régler les unités de la temporisation (un appui par seconde). Une fois **S3** rebasculé en mode fonctionnement, un double bip de confirmation vous informe de la validation.

La valeur minimum de la temporisation est de 1 seconde.

La valeur maximum de la temporisation est de 99 secondes.

**Le module est livré avec un réglage d'usine de temporisation d'ouverture de 5 secondes.**

## Gestion des badges Usager

### 1. Badge de programmation

Le premier badge présenté devant le module fera office de badge de programmation, il vous servira à entrer en mode programmation sans avoir à accéder la centrale.

### 2. Ajout d'un badge utilisateur

La centrale doit être en Mode FONCTIONNEMENT (position "0" du switch S3). Passez le badge devant l'antenne de lecture. Le voyant clignote rapidement (Vert / Rouge), vous êtes en mode programmation. Pour ajouter des badges utilisateurs, il suffit de les passer devant l'antenne de lecture pour les enregistrer.

Pour sortir du mode de programmation, repasser le badge de programmation, ou attendez 15 secondes sans aucune manipulation. (Le clignotement s'arrête)

### 3. Remise à zéro Partielle – Reset du Badge Maître

Dans le cas où le Badge Maître est perdu, il est possible de faire seulement la remise à zéro du Badge Maître afin de programmer un autre badge comme Badge Maître.

- Tournez le Switch **S3** sur "ON" (Programmation)
- Appuyez sur **S2** pendant 5 secondes, jusqu'à ce que la LED L3 s'allume
- Relâchez **S2**
- Revenez au Mode de Fonctionnement (un double bip vous dira que le module a été partiellement remis à zéro)

Maintenez le premier badge que vous présenterez au lecteur deviendra le nouveau Badge Maître.

### 4. Remise à zéro complète

- Tournez le Switch **S3** sur "ON" (Programmation)
- Appuyez sur **S2** pendant 10 secondes. Après 5 secondes L3 s'allume (Remise à zéro Partielle). Maintenez la pression pour encore 5 secondes jusqu'à ce que la LED L2 s'allume (Remise à zéro Complète)
- Relâchez **S2**
- Revenez au Mode de Fonctionnement (un double bip vous dira que le module a été complètement remis à zéro.)

La remise à zéro permet l'initialisation :

- mot de passe d'accès à la centrale à « 0000 ».
- suppression des badges utilisateurs et du badge maître.

### 5. Suppression de badge à l'aide du kit SK9093

Il est possible, avec le logiciel SK9093, fourni séparément, de visualiser les badges programmés dans la centrale et des les supprimer. Pour cela, il suffit de se connecter à la centrale à l'aide du cordon livré avec le kit et de lancer le programme.

- Cliquez sur « Gestion des badges » puis « Lecture de la liste des badges » pour les voir apparaître
- Vous pouvez soit supprimer les badges utilisateurs : cochez les badges puis cliquez sur « supprimer le(s) badge(s) sélectionné(s), soit effacer la totalité de la mémoire : Cliquez sur « Supprimer tous les badges », la centrale sera alors totalement vierge et le premier badge passé devant la tête de lecture deviendra votre badge de configuration.

## Fonctionnement normal du module

Quand le module est en Mode de Fonctionnement normale, 2 LED à l'intérieur du module clignotent et la LED Rouge sur le lecteur est allumée, clignotant une fois brièvement tous les 3 secondes.

Si le module ne fonctionne pas correctement, ces LEDs donneront des indications différentes. En ce cas éteignez l'alimentation et après allumez-la de nouveau. Si cela ne fonctionne pas, veuillez s'il -vous - plaît contacter notre Service Après - Ventes.

## Caractéristiques techniques

- Réglage de la temporisation d'ouverture entre 1 et 99 secondes.
- Sortie par contact sec maxi 5A sous 250 VAC
- Consommation : 70 mA au repos, 160 mA relais actif
- Température de fonctionnement : -10°C à +55°C
- Tension de fonctionnement : 12 à 24 V cc ou ca
- Dimension (h x l x p) : 62 x 88 x 23 mm

## Algemene informatie

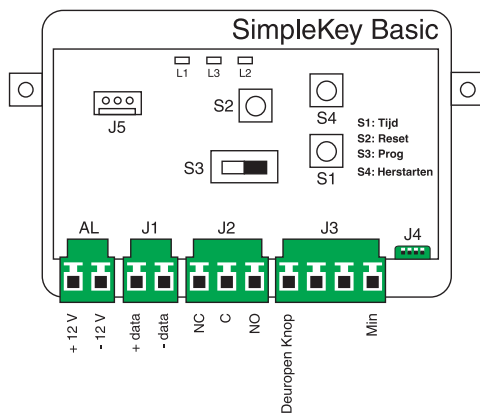
De module SK9000 is een onafhankelijke regeleenheid met een geïntegreerde leesantenne voor het beheren van de elektronische sleutels SK9050 en SK9052. De module controleert de toegang tot een deur met een elektrisch slot of een automatische inrichting.

Hij wordt gebruiksklaar geleverd. De initialisatie vindt plaats door de eerste badge voor de lege centrale te houden. Deze badge wordt daardoor de masterbadge, waaraan vervolgens andere badges kunnen worden toegevoegd.

## Beschrijving van de module

De kaart bestaat uit:

- een switch voor toegang tot de programmering
- drie drukknoppen voor het instellen van de parameters
- drie rode led's die de status van de centrale aangeven
- aansluitblokken
- een connector voor het updaten van de firmware J5



Beschrijving van de klemmen

AL: Voeding 12 tot 30 V dc of cc

J1: vrij

J2: Uitgang relais NO/NG

J3: Drukknop uitgang

J4: Geïntegreerde antenne

## Programmeermodi

Met de switch **S3** kan worden overgeschakeld naar de programmeermode

**S3** in positie "0" → Bedrijfsmode

**S3** in positie "ON" → Programmeermode

**Opmerking:** In de programmeermode knipperen de led L2 en de led van de leesknop snel.

De centrale moet altijd in de bedrijfsmode staan om de toegang te kunnen beheren.

## Regeling van de openingstijd

- Plaats de switch **S3** op "ON" (**Programming**)
- Druk meerdere keren op de drukknop **S1** om de tijdseenheden in te stellen (een druk per seconde). Staat S3 eenmaal in de bedrijfsmode, dan wordt dit bevestigd door twee geluidssignalen.

De minimale tijdswaarde is 1 seconde.

De maximale tijdswaarde is 99 seconden.

**Af fabriek wordt de module geleverd met een ingestelde openingstijd van 5 seconden.**

## Beheer van residentie badges

### 1. Programmeerbadge

De eerste badge die voor de module wordt gehouden, fungeert als programmeerbadge. Hiermee kunt u in de programmeermode komen zonder dat toegang tot de centrale nodig is.

### 2. Toevoegen van een gebruikersbadge

De centrale moet in de Mode WERKING staan (positie "0" van switch S3). Haal de badge voor de leesantenne langs. De led knippert snel (Groen/Rood). U bevindt zich nu in de programmeermode. Om gebruikersbadges toe te voegen, is het voldoende deze voor de leesantenne langs te halen om ze te registreren. Verlaat de programmeermode door de programmeerbadge nogmaals langs de leesantenne te halen of wacht 15 seconden zonder iets te doen. (Het knipperen stopt)

### 3. Gedeeltelijke nulstelling - Reset van de masterbadge

Als een masterbadge is verloren, kan deze simpelweg op nul worden gesteld om een andere badge als masterbadge te programmeren.

- Plaats de switch **S3** op **ON (Programming)**
  - Houd S2 5 seconden ingedrukt, tot de led L3 gaat branden.
  - Laat S2 los
  - Keer terug naar de bedrijfsmode (twee geluidssignalen bevestigen dat de module gedeeltelijk op nul is gesteld)
- De eerste badge die u nu voor de lezer houdt, zal de nieuwe masterbadge worden.

### 4. Volledige nulstelling

- Plaats de switch **S3** op **ON (Programming)**
- Houd S2 10 seconden ingedrukt. Na 5 seconden gaat L3 branden (gedeeltelijke nulstelling). Houd nog 5 seconden ingedrukt totdat de led L2 gaat branden (volledige nulstelling)
- Laat S2 los
- Keer terug naar de bedrijfsmode (twee geluidssignalen bevestigen dat de module volledig op nul is gesteld)

De nulstelling maakt initialisatie mogelijk:

- het wachtwoord voor toegang tot de centrale kan worden teruggesteld op «0000».
- de gebruikersbadges en de masterbadge kunnen worden verwijderd.

### 5. Verwijdering van de badge met kit SK9093

Het is mogelijk om met de los te leveren software SK9093 de in de centrale geprogrammeerde badges weer te geven en deze te verwijderen. Daarvoor hoeft alleen met de bij de kit geleverde kabel een verbinding met de centrale tot stand te worden gebracht en het programma te worden gestart.

- Klik op «Badgebeheer» en vervolgens op «Badgelijst lezen» om de badges op te vragen.
- U kunt de gebruikersbadges als volgt verwijderen: vink de badges aan en klik op «geselecteerde badge(s) verwijderen». U kunt ook alles uit het geheugen wissen: klik op «Alle badges verwijderen»; de centrale is vervolgens helemaal leeg en de eerste badge die u langs de leesknop haalt, wordt uw configuratiebadge.

## Normale bedrijfsmode van de module

Bevindt de module zich in de normale bedrijfsmode, dan zullen 2 led's in de module gaan knipperen en brandt de rode led op de lezer; deze knippert een keer kort om de 3 seconden.

Werkt de module niet naar behoren, dan zullen deze led's verschillende aanwijzingen geven. Schakel in dat geval de voeding uit en weer in. Helpt dit niet, neem dan alstublieft contact op met ons servicecentrum.

## Technische gegevens

- Regeling van de openingstijd tussen 1 en 99 seconden.
- Uitgang met droog contact, maximaal 5A, 250 VAC
- Verbruik: 70 mA in standby, 160 mA bij ingeschakeld relais
- Bedrijfstemperatuur: -10°C tot +55°C
- Bedrijfsspanning: 12 tot 24 V dc of ac
- Afmetingen (h x l x d): 62 x 88 x 23 mm

## Descripción general

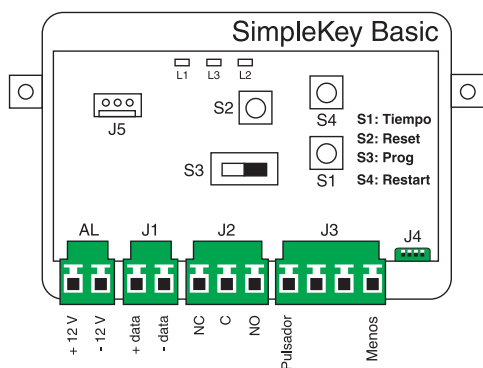
El módulo SK9000 es una unidad de control autónoma con antena de lectura integrada que permite gestionar las llaves electrónicas SK9050 y SK9052. Permite controlar el acceso a una puerta equipada con una cerradura eléctrica o un dispositivo automático.

Se entrega listo para funcionar. Se inicializa poniendo el primer dispositivo de identificación (a continuación, llamado identificador) en la centralita virgen, que se convierte en el identificador maestro y permite añadir otros identificadores sucesivamente.

## Descripción del módulo

La tarjeta está formada por:

- un interruptor para acceder a la programación
- tres pulsadores para configurar los parámetros
- tres testigos rojos para indicar el estado de la centralita
- regletas de conexiones
- un conector J5 para actualizar el firmware



Descripción de los bornes

AL: alimentación de 12 a 30 Vcc o ca

J1: no se utiliza

J2: salida del relé NA/NC

J3: pulsador de salida

J4: antena integrada

## Modo programación

El interruptor **S3** permite seleccionar el modo programación.

**S3** en "0" → modo funcionamiento

**S3** en "ON" → modo programación

**Nota:** en modo programación, el testigo L2 y el testigo de la antena de lectura parpadean rápidamente.

Para que la centralita pueda gestionar los accesos, el interruptor tiene que estar obligatoriamente en modo funcionamiento.

## Regulación del tiempo de apertura

- Poner el interruptor **S3** en "ON" (Programación).
- Presionar varias veces el pulsador **S1** para configurar el tiempo deseado (una pulsación corresponde a un segundo). Tras poner otra vez el interruptor S3 en modo funcionamiento, un doble pitido confirma que la operación se ha efectuado correctamente.

El valor mínimo de temporización es de 1 s.

El valor máximo de temporización es de 99 s.

**El módulo se entrega con el tiempo de apertura regulado en fábrica en 5 segundos.**

## Gestión de los identificadores de residentes

### 1. Identificador de programación

El primer identificador que se pone ante el módulo sirve de identificador de programación y sirve para entrar en el modo programación sin tener que acceder a la centralita.

### 2. Añadido de un identificador de usuario

La centralita tiene que estar en modo FUNCIONAMIENTO (interruptor S3 en posición "0").

Pasar el identificador por delante de la antena de lectura. El testigo parpadea rápidamente (verde/rojo) para indicar que se ha accedido al modo programación. Para añadir los identificadores de los usuarios, sólo hay que pasarlos por delante de la antena de lectura tras lo cual quedan memorizados.

Para salir del modo programación, volver a pasar el identificador de programación o no efectuar ninguna operación durante 15 s. El testigo deja de parpadear.

### 3. Puesta a cero parcial – Restablecimiento del identificador maestro

Si se pierde el identificador maestro, es posible ponerlo a cero para poder programar otro identificador como maestro.

- Poner el interruptor **S3** en ON (Programación).
- Presionar S2 durante 5 segundos, hasta que el led L3 se encienda.
- Soltar S2.
- Volver al modo de funcionamiento (un doble pitido indica que se ha efectuado la puesta a cero parcial del módulo).

Entonces, el primer identificador que se ponga ante el lector se convertirá en el identificador maestro.

### 4. Puesta a cero completa

- Poner el interruptor **S3** en ON (Programación).
- Presionar S2 durante 10 segundos. Tras 5 segundos, el led L3 se enciende (puesta a cero parcial). Seguir presionando S2 durante 5 segundos más, hasta que el led L2 se encienda (puesta a cero completa).
- Soltar S2.
- Volver al modo de funcionamiento (un doble pitido indica que se ha efectuado la puesta a cero completa del módulo).

La puesta a cero permite:

- restablecer la contraseña de acceso a la centralita, que es «0000».
- eliminar todos los identificadores de usuario y el identificador maestro.

### 5. Eliminación de un identificador empleando el kit SK9093

Mediante el programa SK9093, suministrado por separado, es posible visualizar los identificadores programados en la centralita y eliminarlos. Para ello, sólo hay que conectarse a la centralita con el cable suministrado con el kit y ejecutar el programa.

- Hacer clic en «Gestión de los identificadores» y, luego, en «Lectura de la lista de identificadores» para visualizarlos.

-Entonces, es posible efectuar dos operaciones. La primera es eliminar los identificadores de usuario: para ello, hay que seleccionar los identificadores y, luego, hacer clic en «Eliminar los identificadores seleccionados». La segunda es borrar toda la memoria: en este caso, hacer clic en «Suprimir todos los identificadores». La centralita volverá a ser virgen y el primer identificador que se pase por la antena de lectura se convertirá en el identificador de configuración.

## Funcionamiento normal del módulo

Cuando el módulo está en modo de funcionamiento normal, 2 leds en su interior parpadean y el led rojo del lector está encendido y parpadea rápidamente una vez cada 3 segundos.

Si el módulo no funciona correctamente, estos leds se encienden de manera diferente para indicarlo. En este caso, hay que desconectar la alimentación y conectarla de nuevo. Si no funcionan, hay que contactar con el Servicio Postventa.

## Características técnicas

- Regulación del tiempo de apertura: entre 1 y 99 s.
- Salida por contacto seco: máximo 5A con 250 Vca.
- Consumo: 70 mA en reposo y 160 mA con el relé activado.
- Temperatura de funcionamiento: -de 10°C a +55°C.
- Tensión de funcionamiento: de 12 a 24 Vcc o Vca.
- Dimensiones (h x l x p): 62 x 88 x 23 mm.

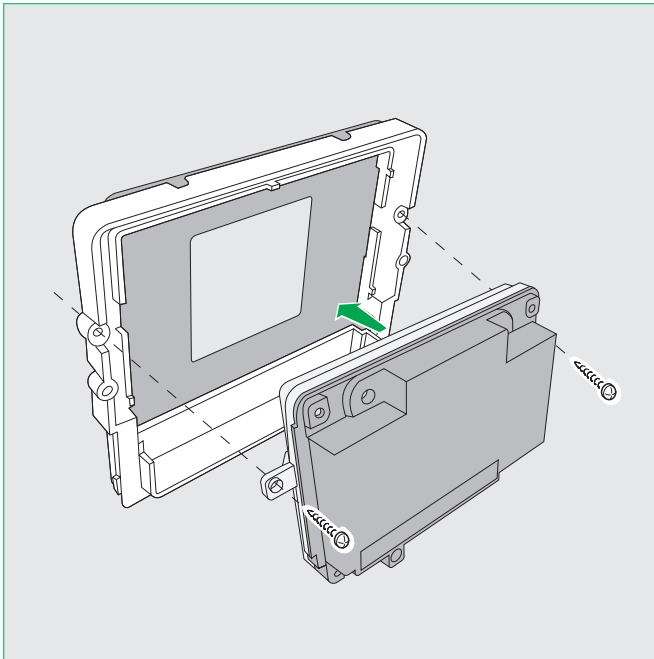


EN Installation with Powercom Art. 3329

NL Installatie met Powercom Art. 3329.

FR Installation avec Powercom Art. 3329

ES Instalación con Powercom art. 3329.

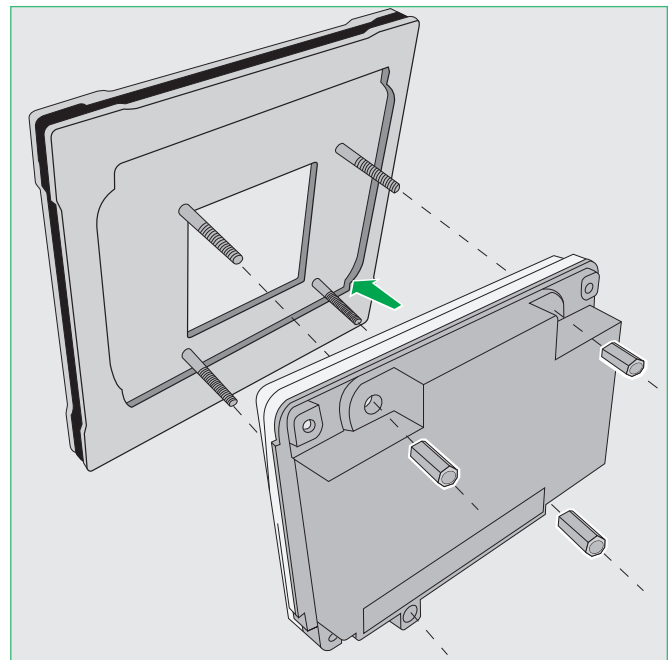
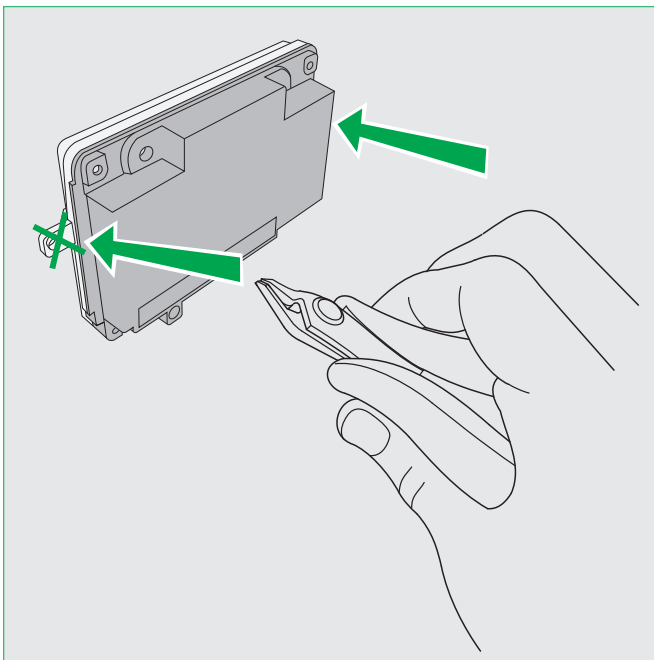


EN Installation with Vandalcom Art. 3179

NL Installatie met Vandalcom Art. 3179.

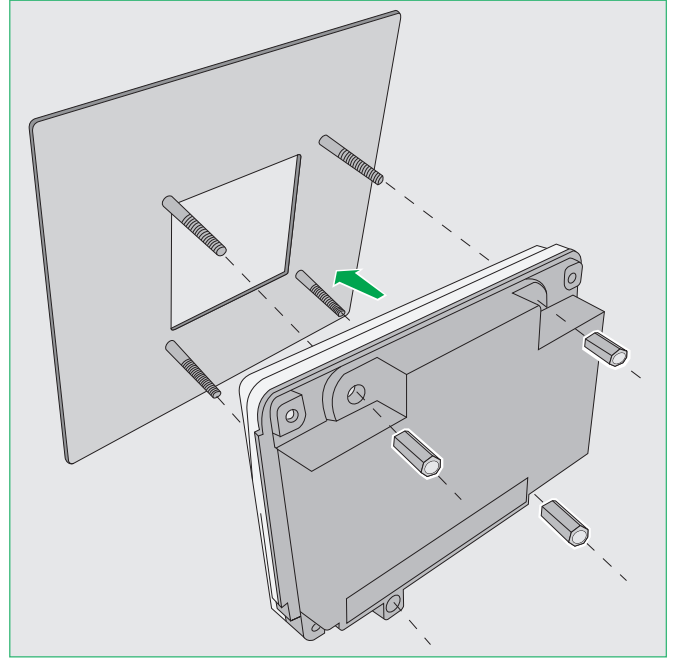
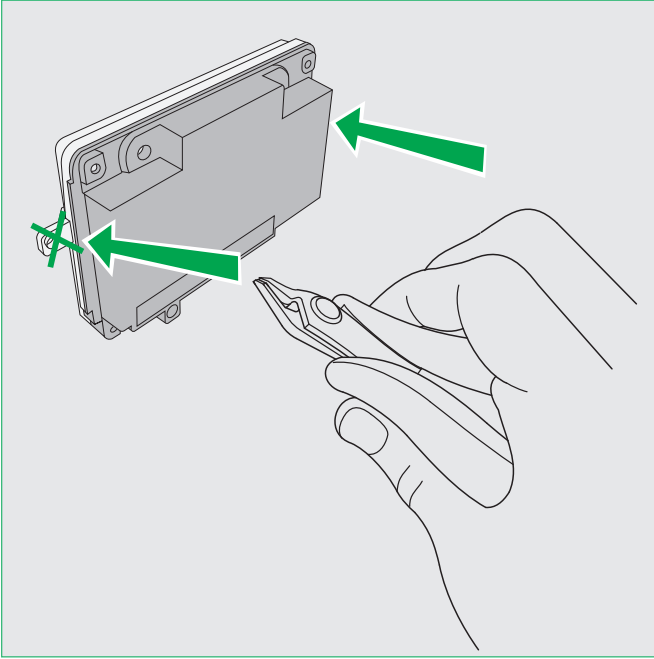
FR Installation avec Vandalcom Art. 3179

ES Instalación con Vandalcom art. 3179.



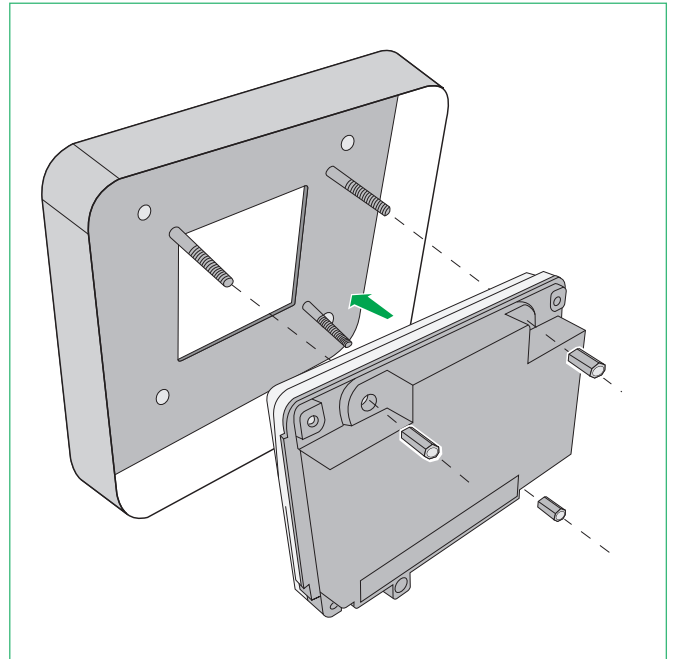
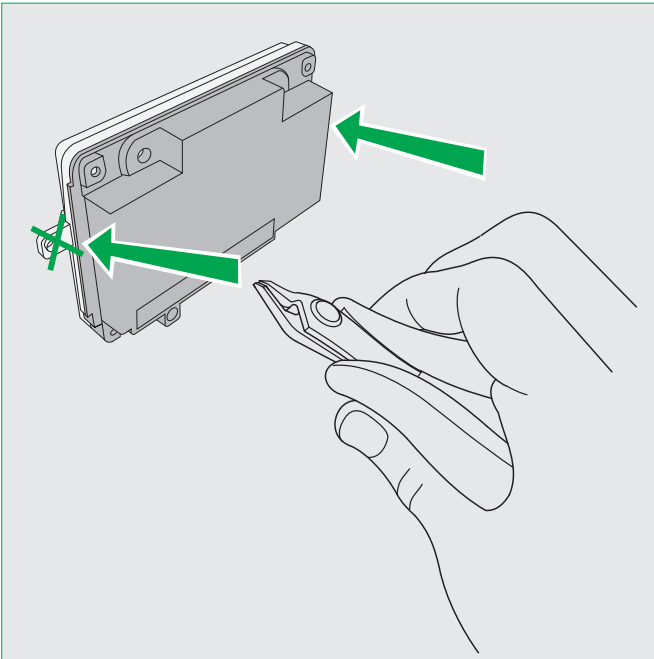
EN Installation with Art. 3330  
FR Installation avec Art. 3330

NL Installatie met Art. 3330.  
ES Instalación con art. 3330.



EN Installation with Art. SK9040  
FR Installation avec Art. SK9040

NL Installatie met Art. SK9040.  
ES Instalación con art. SK9040.



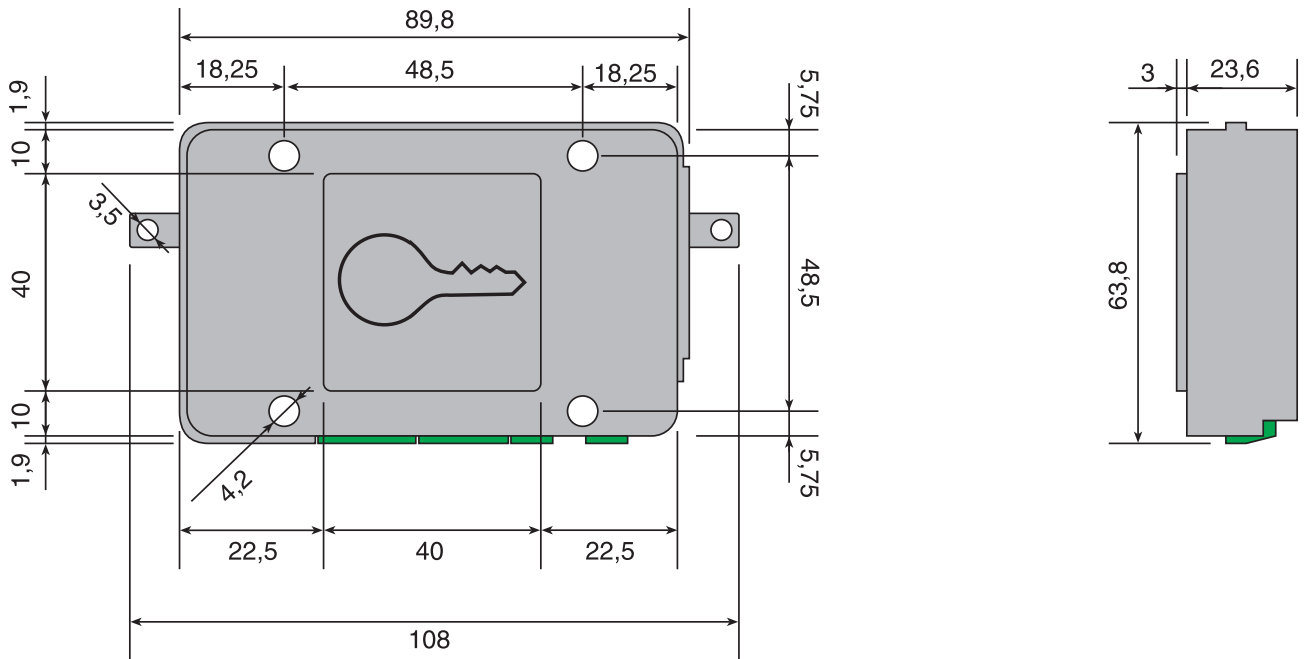


EN Overall dimensions of the Art. SK9000

NL Afmetingen van Art. SK9000

FR Dimensions d'encombrement de Art. SK9000

ES Dimensiones generales del art. SK9000.

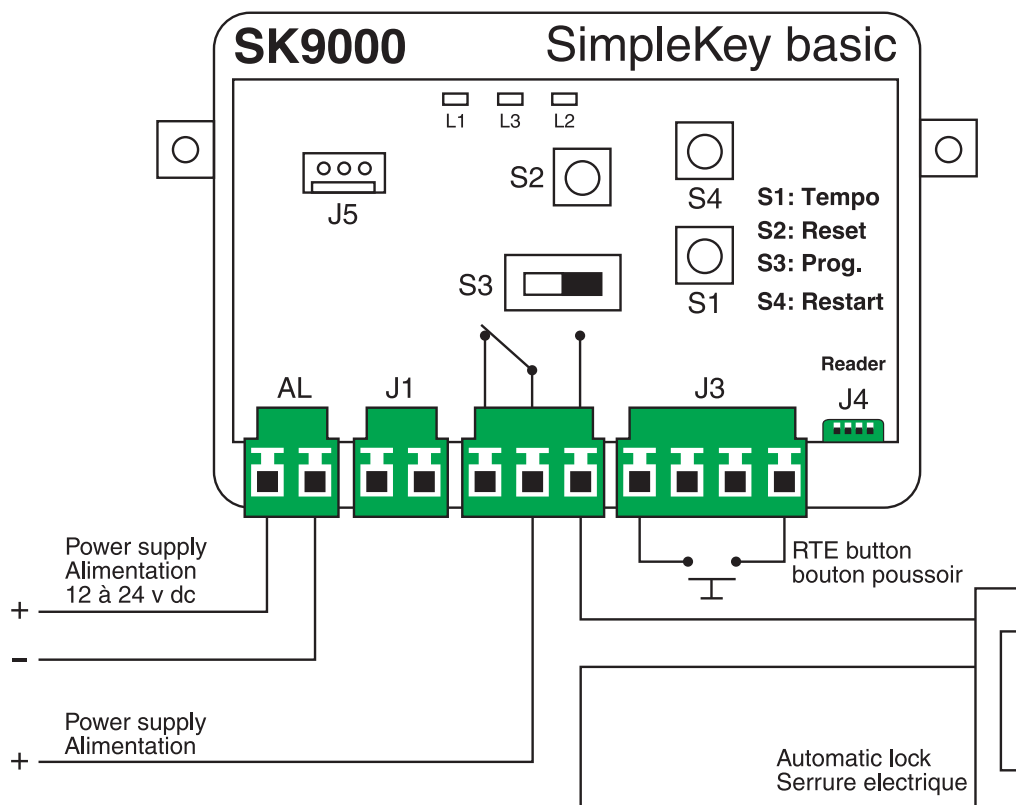


EN Wiring diagram

NL Aansluitschema

FR Schéma de raccordement

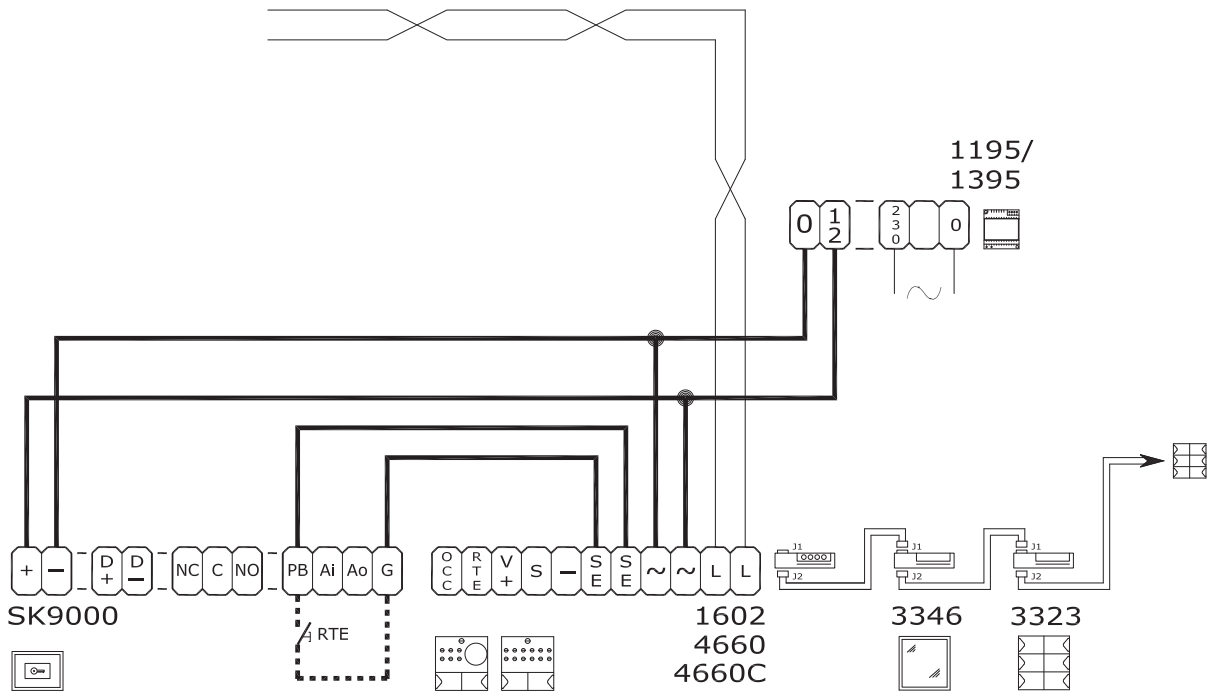
ES Esquema de conexión.



**SK/AAA**

- Ⓔ Connecting Art. SK9000 on Simplebus systems, Powercom panel
- Ⓕ Connexion Art. SK9000 sur système Simplebus, plaque de rue Powercom

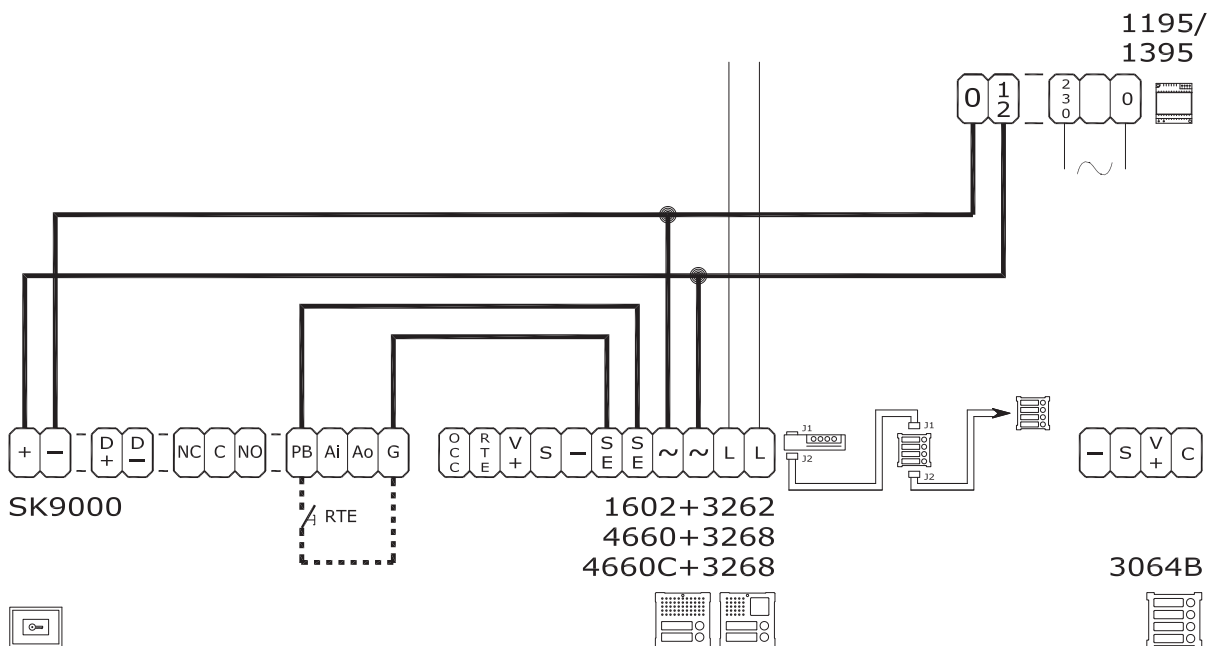
- Ⓔ Aansluiting Art. SK9000 op het Simplebus-systeem, Powercom-buitenpost
- Ⓕ Conexión del art. SK9000 al sistema Simplebus, unidad externa Powercom.



**SK/AAB**

- Ⓔ Connecting Art. SK9000 on Simplebus systems, Vandalcom panel
- Ⓕ Connexion Art. SK9000 sur système Simplebus, plaque de rue Vandalcom

- Ⓔ Aansluiting Art. SK9000 op het Simplebus-systeem, Vandalcom-buitenpost
- Ⓕ Conexión del art. SK9000 al sistema Simplebus, unidad externa Vandalcom.





**Assistenza tecnica Italia** 0346/750090  
**Commerciale Italia** 0346/750091

**Technical service abroad** (+39) 0346750092  
**Export department** (+39) 0346750093



**[ B ] Comelit Group Belgium**  
 Z.3 Doornveld 170  
 1731 Zellik ( Asse)  
 Tel. +32 (0) 24115099 - Fax +32 (0) 24115097  
 www.comelit.be - info@comelit.be

**[ D ] Comelit Group Germany GmbH**  
 Brüsseler Allee 23- 41812 Erkelenz  
 Tel. +49 (0) 243190151-23 • +49 (0) 243190151-24  
 Fax +49 (0) 24319015125  
 www.comelit.de - info@comelit.de

**[ E ] Comelit Espana S.L.**  
 Josep Estivill 67/69 - 08027 Barcelona  
 Tel. +34 932 430 376 - Fax +34 934 084 683  
 www.comelit.es - info@comelit.es

**[ F ] Comelit Immotec**  
 15, Rue Jean Zay - 69800 Saint Priest  
 Tél. +33 (0) 4 72 28 06 56  
 Fax +33 (0) 4 72 28 83 29  
 www.comelit.fr  
 Comelit.NH@wanadoo.fr

**[ GR ] Comelit Hellas**  
 9 Epiru str.  
 16452 Argiroupolis - Athens Greece  
 Tel. +30 210 99 68 605-6  
 Fax +30 210 99 45 560  
 www.comelit.gr - telergo@otenet.gr

**[ I ] Comelit Piemonte**  
 Str. Del Pascolo 6/E  
 10156 Torino  
 Tel. e Fax +39 011 2979330  
 www.comelit.eu  
 gino.bruccheri@comelit.it  
 roberto.tani@comelit.it  
 luca.merlo@comelit.it

**[ I ] Comelit Sud S.r.l.**  
 Via Corso Claudio, 18  
 84083 Castel San Giorgio (Sa)  
 Tel. +39 081 516 2021  
 Fax +39 081 953 5951  
 www.comelit.eu - info@comelitsud.it

**[ IRL ] Comelit Ireland**  
 Suite 3 Herbert Hall  
 16 Herbert Street - Dublin 2  
 Tel. +353 (0) 1 619 0204  
 Fax. +353 (0) 1 619 0298  
 www.comelit.ie - info@comelit.ie

**[ NL ] Comelit Nederland BV**  
 Aventurin 220 - 3316 LB Dordrecht  
 Tel. +31 (0) 786511201  
 Fax +31 (0) 786170955  
 www.comelit.nl - info@comelit.nl

**[ RC ] Comelit (Shanghai) Electronics Co., Ltd**  
 5 Floor No. 4 Building No.30 Hongcao Road  
 Hi-Tech Park Caohejing, Shanghai, China  
 Tel. +86-21-64519192/9737/3527  
 Fax +86-21-64517710  
 www.comelit.com.cn  
 comelit@comelit.com.cn

**[ SG ] Comelit Group**  
 Singapore Representative Office  
 54 Genting Lane, Ruby Land Complex  
 Blk 2, #06-01 - Singapore 349562  
 Tel. +65-6748 8563 - Fax +65-6748 8584  
 office@comelit.sg

**[ UAE ] Comelit Group U.A.E.**  
 Middle East Office  
 P.O. Box 54433 - Dubai U.A.E.  
 Tel +971 4 299 7533 - Fax +971 4 299 7534  
 www.scame.ae - scame@scame.ae

**[ UK ] Comelit Group UK Ltd**  
 Unit 4 Mallow Park  
 Watchmead Welwyn  
 Garden City Herts AL7 1GX  
 Tel: +44 (0)1707377203  
 Fax: +44 (0)1707377204  
 www.comelitgroup.co.uk  
 info@comelitgroup.co.uk

**[ USA ] Comelit Usa (Formerly Cyrex)**  
 250 W. Duarte Rd. Suite B  
 Monrovia, CA 91016  
 Tel. +1 626 930 0388  
 Fax +1 626 930 0488  
 www.comelitusa.com  
 sales@comelitusa.com